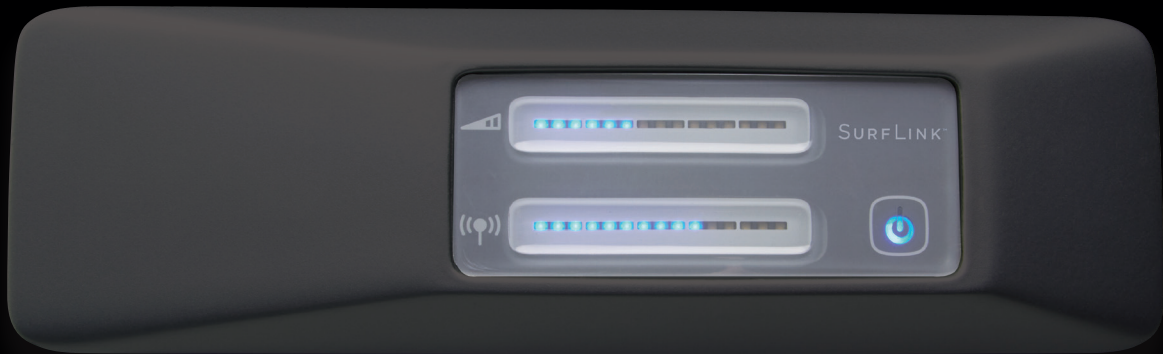


SURFLINK[®]

MEDIA 2



Importanti informazioni da leggere

Il Ripetitore SurfLink può essere collegato alla maggior parte delle fonti audio esistenti, tra cui televisori, radio, CD e lettori MP3. La guida fornisce semplici istruzioni da seguire passo dopo passo per il collegamento e l'utilizzo del Ripetitore SurfLink.

Il Ripetitore SurfLink deve essere acceso e collegato alla fonte desiderata in modo che gli apparecchi acustici siano in grado di ricevere il segnale voluto.

Per il corretto utilizzo del Ripetitore SurfLink deve essere eseguita solo una delle seguenti configurazioni di connessione.

Per soddisfare ogni tipologia di collegamento, è stato incluso un Set di cavi e adattatori per consentire il flusso dati da qualsiasi fonte audio. Selezionare il cavetto appropriato per la connessione riponendo nella confezione tutti i cavi inutilizzati.

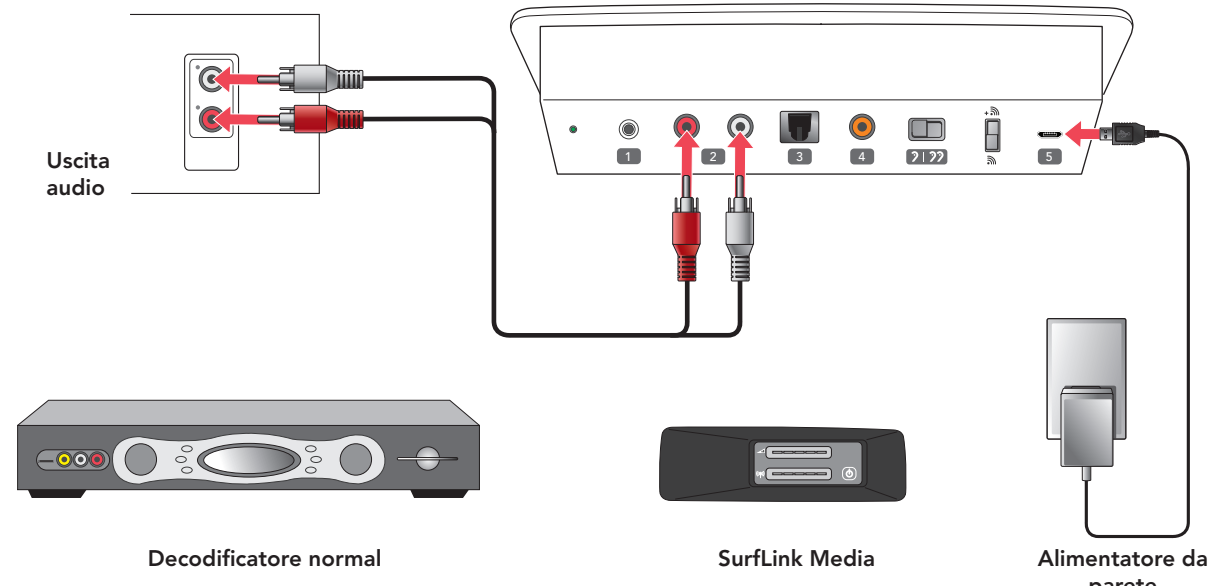
Contenuto della confezione

- Ripetitore SurfLink 2
- Alimentatore
- Cavi RCA
- Microfono esterno

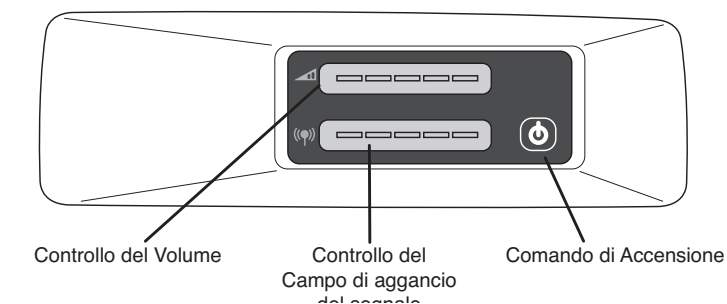
Controlli Ripetitore SurfLink

Box cavo posteriore (uscite audio).
Ripetitore SurfLink - vista posteriore.

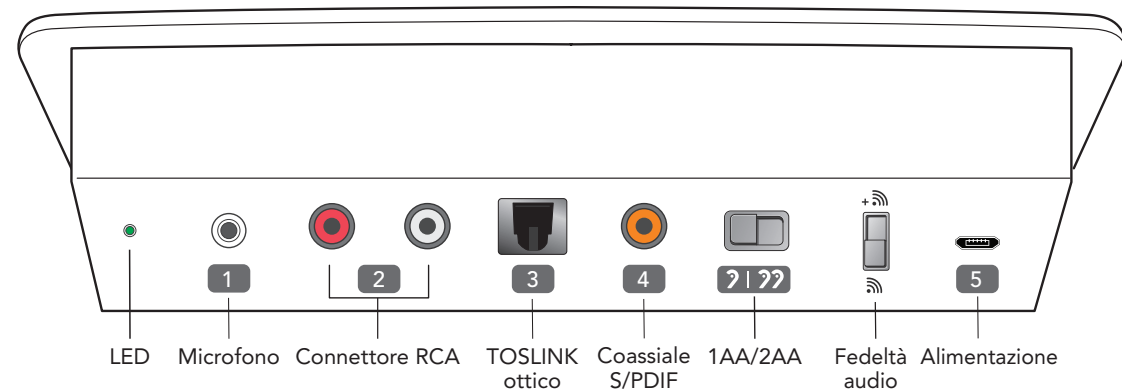
Vista posteriore



Vista Anteriore



Panoramica del pannello posteriore



LED: L'indicatore luminoso a LED informa sullo stato attuale del Ripetitore SurfLink:

1. Connettore microfono: i microfoni mono esterni (con jack maschio da 1/8" o da 3,5 mm) sono disponibili presso la maggior parte dei negozi di elettronica. Inoltre, possono essere acquistati anche dall'Audioprotesista (chiedere il prodotto con il codice #52640-000).

2. Connettori RCA: Viene fornito anche un cavo audio RCA.

3. Presa ottica TOSLINK: i cavi TOSLINK possono essere acquistati in un normale negozio di materiale elettronico. Inoltre, possono essere acquistati anche dall'Audioprotesista (chiedere il prodotto con il codice #52641-000).

4

4. Presa Jack Coassiale S/PDIF: I cavi digitali coassiali S/PDIF sono disponibili presso la maggior parte dei negozi di elettronica. Inoltre, possono essere acquistati anche dall'Audioprotesista (chiedere il prodotto con il codice #52643-000).

Commutatore Mono/Stereo: Mono è appropriato quando si indossa un solo apparecchio acustico, Stereo quando se ne indossano due.

Commutatore Fedeltà Audio: Tutti gli apparecchi acustici wireless possono ricevere lo streaming audio con la posizione qui in basso (📶). Solo gli apparecchi acustici marcati con questo simbolo (+ 📶) possono ricevere lo streaming audio posizionando verso l'alto.

5. Presa per l'alimentazione elettrica: l'adattatore per la corrente è fornito in dotazione. Inserire il connettore microUSB nella presa di alimentazione e collegare l'estremità opposta ad una presa elettrica a muro.

Connessione alle fonti audio del Ripetitore SurfLink

Utilizzo del Cavo RCA (connessione più comune)

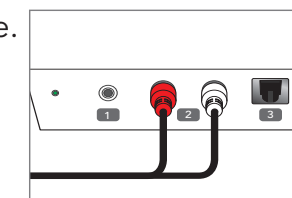
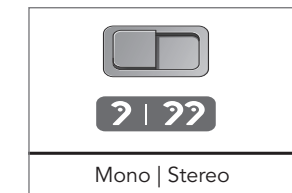
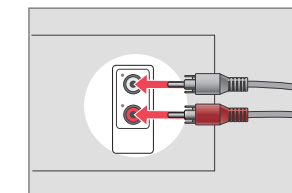
1. Collegare la spina rossa e bianca del cavo RCA nelle prese posteriori corrispondenti RCA (ingresso 2) del ripetitore SurfLink.

2. Seleziona il tipo di segnale, audio mono o stereo in base alla configurazione del sistema acustico in uso tramite il selettore sul retro del Ripetitore SurfLink. Monofonico se si indossa un apparecchio solo. Stereofonico/Binaurale e si indossano due apparecchi acustici.

3. Collegare le estremità opposte della spina rossa e bianca RCA nelle corrispondenti prese RCA "AUDIO OUT" nella sorgente audio.

4. Posizionare il Ripetitore SurfLink in prossimità della sorgente multimediale.

Una volta che il Ripetitore SurfLink viene attivato, il segnale verrà automaticamente inviato sotto forma di flusso dati audio a tutti gli apparecchi acustici compatibili.

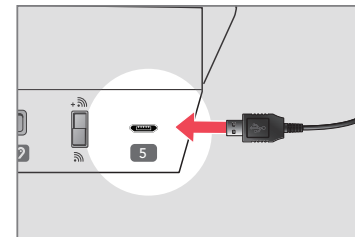
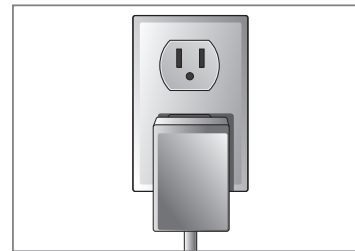


5. Scegliere le impostazioni appropriate tramite L'interruttore fedeltà audio :

- Tutti gli apparecchi acustici possono trasmettere l'audio portando il commutatore verso il basso (📶) .
- Solo gli apparecchi acustici contrassegnati con il simbolo (+📶) posso utilizzare lo streaming audio portando il commutatore verso l'alto. Se non siete sicuri, contattare il vostro audioprotesista.

6. Inserire l'adattatore in una presa a muro.

7. Inserire l'adattatore del connettore microUSB sul retro del SurfLink media (contrassegnata 5).



Connessione alle fonti audio del Ripetitore SurfLink

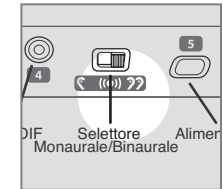
Installazione con utilizzo del cavo S/PDIF

1. Collegare il cavo S / PDIF con spinetta arancione nella presa colore arancio S / PDIF con "AUDIO OUT" nella sorgente multimediale interessata.

2. Seleziona il tipo di segnale, audio mono o stereo, in base alla configurazione del sistema acustico in uso tramite il selettore nel retro del Ripetitore SurfLink.

Monofonico se si indossa un apparecchio solo.

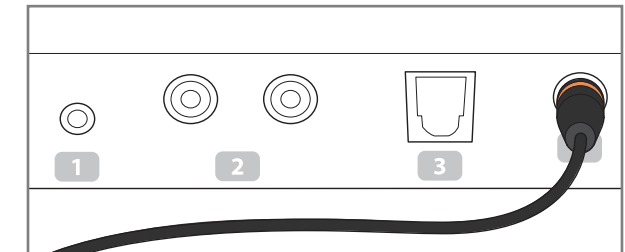
Stereofonico/Binaurale se si indossano due apparecchi acustici.



3. Collegare l'estremità opposta di colore arancio del cavo S/PDIF nella porta S/PDIF sul retro del Ripetitore SurfLink (Ingresso 4).

4. Posizionare il Ripetitore SurfLink in prossimità della sorgente multimediale.

Una volta che il Ripetitore SurfLink viene attivato, il segnale verrà automaticamente inviato sotto forma di flusso dati audio a tutti gli apparecchi acustici compatibili.



8. Accendere SurfLink media premendo il pulsante di alimentazione frontale fino a quando non si illumina di blu .
9. Se il LED posteriore si illumina di verde fisso, allora SurfLink Media farà rilevare un segnale audio in ingresso .

Suggerimento: Se il LED non si illumina, ricontrollare la configurazione.

10. Accendere l'apparecchio acustico. Vai a un ambiente di memoria che supporta lo streaming audio.

Se il vostro audioprotesista imposta il vostro apparecchio acustico (s) a:

- si attiva streaming automaticamente audio, si dovrebbe ora sentire l'audio in l'apparecchio acustico.
- se si attiva manualmente il flusso audio, allora sarà necessario utilizzare il tasto favorito (☆) sul telecomando per avviare il flusso audio.

11. Far scorrere il dito sulla barra LED blu superiore, in modo da regolare il Controllo Volume ad un livello confortevole (60% o più).

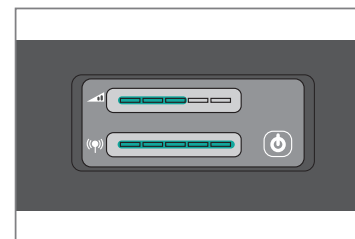
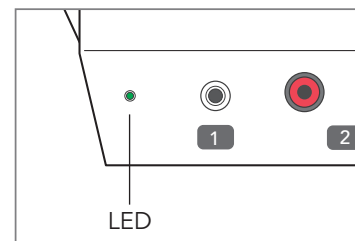
- Far scorrere il dito sulla barra LED blu inferiore per impostare il Controllo Attivazione Streaming tutto verso destra (100%).

12. Per interrompere lo streaming:

- Disattivare SurfLink media (⏻).

O

- Premere il pulsante Preferiti (☆) sul telecomando .

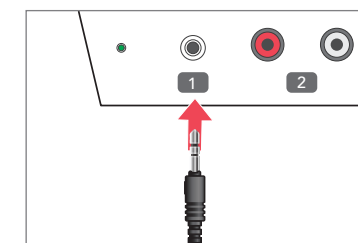


Utilizzo con microfo esterno

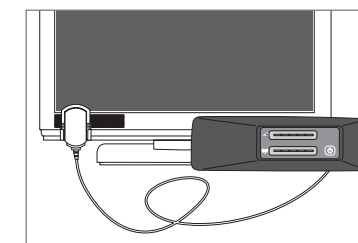
1. If there are no AUDIO OUT jacks available on your electronic audio source, then an External Microphone can capture audio.



2. Inserire il cavo del microfono nella parte posteriore del SurfLink media (connettore # 1) .



3. Mettere il microfono in prossimità di un altoparlante attivo .



Consigli: Il microfono esterno ha la precedenza su tutto l'audio in ingresso per SurfLink Media.

Connessione alle fonti audio del Ripetitore SurfLink

Installazione con utilizzo del cavo Ottico/TOSLINK

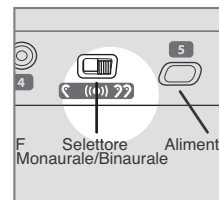
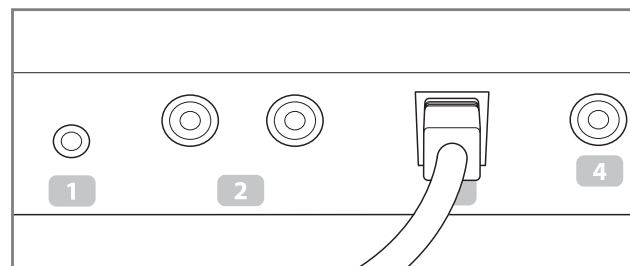
1. Collegare il cavo ottico TOSLINK nella presa ottica / TOSLINK con "AUDIO OUT" nella sorgente multimediale interessata.

2. Seleziona il tipo di segnale, audio mono o stereo, in base alla configurazione del sistema acustico in uso tramite il selettore nel retro del Ripetitore SurfLink. Monofonico se si indossa un apparecchio solo. Stereofonico/Binaurale se si indossano due apparecchi acustici.

3. Collegare l'estremità opposta del cavo Ottico/TOSLINK nella presa Ottica/TOSLINK sul retro del Ripetitore SurfLink (Ingresso 3).

4. Posizionare il Ripetitore SurfLink in prossimità della sorgente multimediale.

Una volta che il Ripetitore SurfLink viene attivato, il segnale verrà automaticamente inviato sotto forma di flusso dati audio a tutti gli apparecchi acustici compatibili.



Connessione alle fonti audio del Ripetitore SurfLink

Installazione con l'uso del Microfono esterno

Se il televisore non supporta le opzioni di installazione audio in uscita tramite collegamento a cavo, descritto nelle pagine precedenti, un microfono esterno potrà essere utilizzato in sostituzione

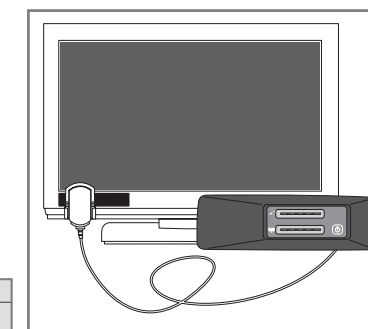
1. Collegare il cavetto del microfono nella presa microfonica (contrassegnata con 1) sul retro del Ripetitore SurfLink.

2. Seleziona il tipo di segnale, audio mono o stereo, in base alla configurazione del sistema acustico in uso tramite il selettore sul retro del Ripetitore SurfLink. Monofonico se si indossa un apparecchio solo. Stereofonico/Binaurale se si indossano due apparecchi acustici.

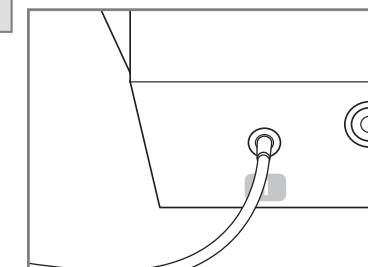
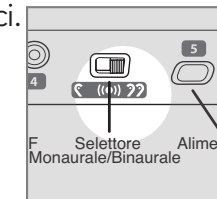
3. Collocare il microfono quanto più possibile vicino al diffusore (Altoparlante) della sorgente desiderata.

4. Posizionare il Ripetitore SurfLink in prossimità della sorgente multimediale.

Una volta che il Ripetitore SurfLink viene attivato, il segnale verrà automaticamente inviato sotto forma di flusso dati audio a tutti gli apparecchi acustici compatibili.

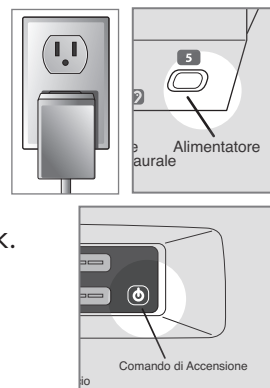


Televisore con Configurazione Microfono



Accensione del Ripetitore SurfLink

1. Collegare l'alimentatore nella presa a muro o ad altra fonte di energia.
 2. Collegare il cavo di alimentazione mini-USB utilizzando la porta dedicata (contrassegnata 5) sul retro del Ripetitore SurfLink.
 3. Premere il Comando di Accensione sulla parte anteriore del Ripetitore SurfLink.
- Il pulsante di accensione si illumina di blu quando il dispositivo è acceso.



Controlli del Ripetitore SurfLink

Controllo di Volume

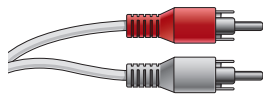
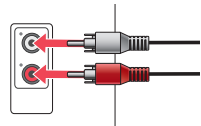
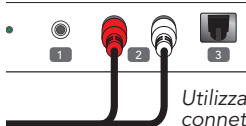

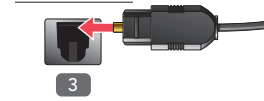
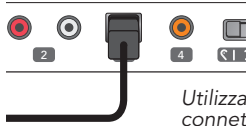

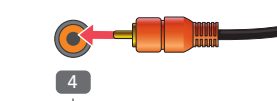
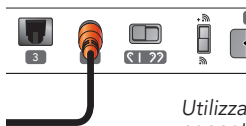
Il volume della sorgente audio può essere regolato utilizzando il controllo di volume. Far scorrere il dito verso destra per aumentare il volume e verso sinistra per diminuire il volume. La luce blu, sul ripetitore SurfLink, indica il livello raggiunto del volume. L'incremento viene visualizzato con l'aumento della scala luminosa.

Controllo del campo di azione

La portata del segnale del Ripetitore SurfLink può essere aumentata o diminuita per regolare il campo di azione desiderato per la sorgente multimediale selezionata. Far scorrere il dito verso destra per aumentare il campo di azione e verso sinistra per ridurre il campo. La luce blu, sul ripetitore SurfLink, indica il livello raggiunto. L'incremento viene visualizzato con l'aumento della scala luminosa.

Per connettersi a fonti audio elettroniche

Ci sono diversi modi per collegare SurfLink Media. Controllare attentamente la tabella qui sotto per scegliere tra le opzioni.

	Inserire il cavo del connettore nell'uscita audio su vostra sorgente elettrica.	Inserire l'estremità opposta del cavo nell'apposita presa sul retro del SurfLink Media.
Cavo RCA (comune) 	USCITA AUDIO  <i>Nota: Connettere il rosso con il rosso e il bianco con il bianco.</i>	 Utilizzare il connettore 2
Toslink digitale ottico S/PDIF 	USCITA AUDIO  TOSLINK ottico	 Utilizzare il connettore 3
Digitale coassiale S/PDIF 	USCITA AUDIO  Coassiale S/PDIF	 Utilizzare il connettore 4

Consiglio: Se la sorgente audio ha diversi connettori utilizzarne uno solo. È possibile collegare le varie sorgenti audio elettroniche media SurfLink utilizzando una combinazione di stili di diversi cavi.

Per configurare le impostazioni audio

Audio Mono/Stereo

Il commutatore Mono/Stereo supporta lo streaming dell'audio sia mono che stereofonico. Quando si sceglie Mono, il Ripetitore SurfLink unisce i canali audio destro e sinistro, in modo da trasmettere in streaming all'apparecchio acustico un unico flusso audio combinato.

Le impostazioni appropriate per il commutatore Mono/Stereo sono:

- MONO (posizione a sinistra) – se si indossa un solo apparecchio acustico.
- STEREO (posizione a destra) – se si indossano due apparecchi acustici.

Fedeltà audio

Il cursore verticale supporta formati diversi di fedeltà audio. Se si è incerti su quale impostazione sia più appropriata per i propri apparecchi acustici, si consiglia di rivolgersi all'audioprotesista.

Gli apparecchi acustici contrassegnati con (+) sono in grado di trasmettere correttamente l'audio quando l'interruttore è in una delle due posizioni (in alto o in basso). La qualità di ascolto migliore, comunque, la si ottiene quando il cursore è in alto.

Tutti gli apparecchi acustici wireless sono in grado di ricevere lo streaming audio dalla posizione in basso ().

Apparecchi acustici wireless privi di contrassegno (+) non possono ricevere lo streaming audio quando il commutatore è in posizione superiore, dal momento che non sono compatibili con questo formato audio.

Suggerimenti: Durante le transizioni tra i formati audio (e (+)), SurfLink Media ripristina automaticamente il nuovo formato audio streaming entro 20 secondi.



Mono | Estéreo

Apparecchi acustici selezionati



Tutti gli apparecchi acustici

Indicatore LED

LUCE LED	STATO RIPETITORE SURFLINK MEDIA
Spento	<ul style="list-style-type: none">• SurfLink Media è spento.• Il Ripetitore SurfLink non rileva alcun audio in ingresso.
Lampeggia 5 volte	<ul style="list-style-type: none">• Durante l'accensione, il LED lampeggia per segnalare che il Ripetitore SurfLink è pronto per lo streaming audio.• Quando si cambia il commutatore (📶) oppure (+ 📶) il LED lampeggia per ricordare che è in esecuzione il riavvio.
Verde fisso	<ul style="list-style-type: none">• Audio in ingresso disponibile.
Lampeggia in modo continuo	<ul style="list-style-type: none">• Possibile errore di stato Vedere la sezione riservata alla Risoluzione dei problemi riportata di seguito.

L'indicatore luminoso LED posteriore informa sullo stato del Ripetitore SurfLink:

All'inizio, quando si imposta Il Ripetitore SurfLink, il LED si illumina con luce verde fissa per confermare che una sorgente audio esterna sta inviando l'audio ad un livello rilevabile e che il cavo è collegato correttamente al Ripetitore SurfLink. Nel caso in cui non si riesca ad sentire alcun suono, provare a risolvere il problema selezionando un altro programma di ascolto negli apparecchi acustici o premere il tasto Preferito (avvio/arresto streaming) del proprio telecomando.

Lo streaming audio si interrompe automaticamente, non appena viene rilevato un segnale audio in ingresso. Se l'audio in ingresso è ancora presente, il livello del volume potrebbe essere troppo basso per fornire una qualità di ascolto in streaming accettabile. Quando il Ripetitore SurfLink rileva un suono in ingresso "significativo" (ovvero al di sopra di una certa soglia di volume) avvia lo streaming audio automaticamente. Quando si utilizza un microfono esterno (jack #1) il Ripetitore SurfLink continua a trasmettere, anche se l'ambiente circostante è molto silenzioso.

Per ottenere una migliore qualità sonora, si raccomanda di alzare il volume (50% o più elevato) della sorgente sonora esterna. Per esempio, la maggior parte delle prese jack di TV e cuffie per computer consente all'utente di alzare il volume dell'audio in uscita trasmesso dalla presa jack AUDIO OUT.,

Informazioni sulla sicurezza

Utilizzo

Il Ripetitore SurfLink è un accessorio per apparecchi acustici wireless, destinato a migliorare il rapporto segnale-rumore tra le fonti per l'intrattenimento audio esterne e gli apparecchi acustici. L'audio viene trasmesso in streaming, in modalità wireless, direttamente agli apparecchi acustici.

Il Ripetitore SurfLink 2 è stato progettato e prodotto per soddisfare tutti gli standard internazionali in materia di Compatibilità Elettromagnetica. Ciò nonostante, in alcuni casi, potrebbero verificarsi delle interferenze, causate da disturbi nelle linee elettriche, dai metal detector presenti negli aeroporti, dai campi elettromagnetici prodotti da altre strumentazioni mediche, da eventuali segnali radio o scariche elettrostatiche.

Nel caso in cui si utilizzino altri dispositivi medici o si indossino apparecchiature mediche impiantabili, come ad esempio defibrillatori o pacemaker, e si abbia il timore che il Ripetitore SurfLink 2 possa interferire con essi, si prega di contattare il proprio medico oppure l'azienda produttrice del dispositivo indossato, per avere informazioni circa il rischio di interferenze.

Il Ripetitore SurfLink 2 deve essere conservato alle seguenti temperature e condizioni di umidità: da -40 C (-40 F) fino a +60 C (140 F) e ad una percentuale di umidità relativa del 10%-95%.

Il Ripetitore SurfLink 2 è progettato per essere utilizzato all'interno, in ambienti con temperature che vanno da 10 C (50 F) fino a 40 C (104 F).

Utilizzo Internazionale

Il Ripetitore SurfLink 2 è approvato per funzionare sulle frequenze radio nazionali, specifiche del suo paese. Pertanto, potrebbe non essere approvato per l'utilizzo all'estero. E' bene sapere che, in viaggio, il funzionamento potrebbe provocare interferenze con altre apparecchiature elettroniche, o, viceversa, che il Ripetitore SurfLink 2 potrebbe essere soggetto ad interferenze da parte di altri dispositivi elettronici.

Il contenuto di questo manuale è identico, uniforme e coerente indipendentemente dal mercato in cui questo dispositivo è commercializzato.

Informazioni Fcc

FCC ID: EOA-TV

IC: 6903A-TV

FCC Notice

Avviso FCC

Questo dispositivo soddisfa il paragrafo 15 delle norme FCC e con RSS-210. Il funzionamento è soggetto alle seguenti due condizioni:

(1) Questo dispositivo non può causare interferenze dannose e (2) questo dispositivo deve accettare qualsiasi interferenza, comprese quelle che possono causare problemi di funzionamento del dispositivo.

Nota: Il produttore non è responsabile per qualsiasi interferenza radio o televisiva causata da modifiche non autorizzate a questa apparecchiatura. Tali modifiche potrebbero invalidare il diritto dell'utente nella facoltà di utilizzare l'apparecchio.

Con la presente, Paradigm dichiara che il Ripetitore SurfLink è conforme ai requisiti essenziali e le altre disposizioni pertinenti della direttiva 1999/5/CE. Una copia della Dichiarazione di conformità può essere ottenuta dal fabbricante e dal distributore.

Questo apparecchio digitale di Classe B è conforme alla normativa canadese ICES-003.

Nota: Questo apparecchio è stato testato ed è risultato conforme ai limiti di Classe B per i dispositivi digitali, in conformità al paragrafo 15 delle norme FCC. Questi limiti sono progettati per fornire una ragionevole protezione contro interferenze dannose in una installazione residenziale. Questa apparecchiatura genera, utilizza e può emettere energia a radiofrequenza e, se non installata e utilizzata correttamente secondo le istruzioni, può causare interferenze dannose alle comunicazioni radio. Tuttavia, non vi è alcuna garanzia che non si verifichino interferenze in una particolare installazione.

Se questo apparecchio causa interferenze dannose alla ricezione radio o televisiva, che possono essere determinate accendendo e spegnendo l'apparecchio, l'utente è incoraggiato a tentare di correggere l'interferenza con uno o più dei seguenti accorgimenti:

- Riorientare o riposizionare l'antenna ricevente.
- Aumentare la distanza tra l'apparecchio e il ricevitore.
- Collegare l'apparecchiatura a una presa su un circuito diverso da quello a cui è collegato il ricevitore.
- Consultare il rivenditore o un tecnico radio / TV per ricevere consigli utili alla soluzione.



0673

Fabbricante:
Starkey Laboratories inc.
6700 Washington Ave. South
Eden Prairie - Minnesota
MN 55344 - USA

Distributore:
Starkey Italy srl - via Torino, 51
20063 Cernusco sul Naviglio (MI)
Tel. 02 9272181 - Fax 02 92109680
info@starkey.it - www.starkey.it

